

РУКОВОДСТВО ПО ЭКСПЛУАТАЦИИ

ПОРТАТИВНАЯ УСТАНОВКА ВОЗДУШНО – ПЛАЗМЕННОЙ РЕЗКИ

WEGA CUT-40



Перед вводом в эксплуатацию обязательно прочтите данную инструкцию по эксплуатации! В противном случае Вы можете подвергнуться опасности! Обслуживание аппарата могут выполнять только лица, ознакомленные с соответствующими инструкциями по технике безопасности!

Указания по технике безопасности



Соблюдайте правила предупреждения несчастных случаев!

Несоблюдение следующих мер безопасности может быть опасным для жизни!

Использование по назначению

Данный аппарат изготовлен на современном уровне техники в соответствии с действующими стандартами и

нормативами. Он должен использоваться исключительно по прямому назначению (см. раздел "Ввод в эксплуатацию / Область применения").

Данный аппарат может представлять опасность для людей, животных и материальных ценностей, если он

- используется не по прямому назначению,
- эксплуатируется необученным и неквалифицированным персоналом,
- ненадлежащим образом конструктивно изменен или переоборудован.



В настоящем руководстве по эксплуатации описывается безопасное обращение с установкой воздушно – плазменной резки. Поэтому, прежде всего, следует внимательно прочитать и понять руководство, а затем приступать к работе. Каждый работник, связанный с эксплуатацией, обслуживанием или ремонтом изделия, должен прочитать данное руководство по эксплуатации и выполнять все указания, в особенности касающиеся техники безопасности. В случае необходимости это должно подтверждаться подписью. Кроме того, должны соблюдаться

- соответствующие предписания по предупреждению несчастных случаев,
- общепринятые правила техники безопасности,
- национальные правила и т.д.

Для работ с установкой следует надевать соответствующую сухую защитную одежду (например, перчатки).

- Защищать глаза и лицо защитной маской.



Поражение электрическим током может быть опасным для жизни!

- Не прикасайтесь к деталям аппарата, которые находятся под напряжением.
- Аппарат должен подключаться только к правильно заземленным розеткам.
- Эксплуатация аппарата допускается только с исправным кабелем, оснащенным защитным проводом и штекером.
- Неквалифицированно отремонтированный штекер или поврежденная изоляция сетевого кабеля могут привести к поражению электрическим током.
- Вскрытие корпуса аппарата допускается только уполномоченным квалифицированным персоналом.
- Перед тем, как открывать, вытащите вилку сетевого кабеля из розетки! Простого выключения аппарата недостаточно. Подождите 2 минуты, пока не разрядятся конденсаторы.

• Не допускается использование аппарата для размораживания труб!

Даже прикосновение к электрооборудованию под низким напряжением может вызвать шок и привести к несчастному случаю, поэтому:

- Перед началом работ на платформе или на лесах обеспечить страховку от падения.
- При резке надлежащим образом обращаться с зажимом массы, горелкой и изделием, не использовать их не по назначению. Не прикасаться незащищенной кожей к токоведущим частям.
- Не использовать горелку или кабель массы с поврежденной изоляцией.



Дым и выделяющиеся газы могут привести к удушью и отравлению!

- Не вдыхать дым и газы.
- Обеспечить достаточный приток свежего воздуха.
- Не допускать попадания паров растворителей в зону излучения плазменной дуги. Пары хлорированных углеводородов под действием ультрафиолетового излучения могут превращаться в токсичный фосген.



Изделие, разлетающиеся искры и капли очень горячие!

- Не допускать пребывания детей и животных в рабочей зоне. Их поведение может быть непредсказуемым.
- Удалить из рабочей зоны резервуары с горючими или взрывоопасными жидкостями. Существует опасность пожара и взрыва.
- Не допускать нагрева взрывоопасных жидкостей, порошков или газов в процессе



сварки или резки. Опасность взрыва существует также в том случае, если кажущиеся неопасными вещества в закрытых сосудах могут создавать повышенное давление в результате нагрева.



Берегитесь возникновения пламени!

- Должна быть исключена любая возможность возникновения пламени. Пламя может возникнуть, например, от разлетающихся искр, раскаленных деталей или горячего шлака.
- Следует постоянно контролировать, не возникли ли в рабочей зоне очаги возгорания.
- Не следует носить в карманах легко воспламеняемые предметы, такие, как, например, спички и зажигалки.
- Вблизи зоны выполнения сварочных работ необходимо обеспечить наличие огнетушителей и легкость доступа к ним.
- Резервуары, в которых содержались горюче-смазочные материалы, должны быть тщательно очищены перед началом работ. При этом просто опорожнить резервуары недостаточно.
- После резки изделия прикасаться к нему или приближать его к воспламеняющимся материалам можно только после того, как оно достаточно охладится.
- Блуждающие сварочные токи могут полностью разрушить систему защиты домашнего электрооборудования и вызвать пожар. Перед началом сварочных работ следует убедиться в том, что зажим массы надлежащим образом закреплен на изделии или сварочном столе и между изделием и источником тока имеется прямое электрическое соединение.



Шум, превышающий уровень 70 дБ, может привести к длительной потере слуха!

- Используйте соответствующие средства защиты слуха (защитные наушники или вкладыши).
- Следите за тем, чтобы от шума не страдали люди, находящиеся в рабочей зоне.
- Согласно стандарту EN 50199 "Электромагнитная совместимость", аппараты предназначены для эксплуатации в промышленных зонах. Если же они используются, например, в жилых районах, то могут возникать проблемы, связанные с необходимостью обеспечения электромагнитной совместимости.
- При нахождении в непосредственной близости от установки может нарушиться функционирование кардиостимуляторов.
- Возможно нарушение функционирования электронных устройств (например, устройств обработки данных, станков с ЧПУ), находящихся вблизи места сварки!
- Возможны помехи в прочих силовых, управляющих, сигнальных и телекоммуникационных кабелях, расположенных над, под и рядом со сварочным оборудованием.



Электромагнитные помехи должны быть уменьшены до такого уровня, при котором они не будут влиять на функционирование. Возможные меры по их уменьшению:

- Сварочные аппараты должны регулярно обслуживаться (см. раздел "Обслуживание и уход")
- Влияние излучения может быть уменьшено выборочным экранированием проводки и устройств, расположенных поблизости.



Ремонт и модификация аппарата допускается только уполномоченным квалифицированным персоналом!



При несанкционированном вмешательстве гарантия теряет силу!

Транспортировка и установка

Аппараты должны транспортироваться и эксплуатироваться только в вертикальном положении!



Перед перемещением отключить сетевую вилку и уложить на аппарат.



Устойчивость аппарата против опрокидывания обеспечивается только при углах наклона до 10° (согласно EN 60974-1).



Условия окружающей среды

Это устройство нельзя эксплуатировать во взрывоопасном помещении.

При эксплуатации необходимо соблюдать следующие условия:

Диапазон температуры окружающего воздуха

- при резке: -10°C ... +40°C *),
- при транспортировке и хранении -25°C ... +55°C *).

относительная влажность воздуха

- до 50% при 40°C
- до 90% при 20°C

Окружающий воздух не должен содержать повышенные количества пыли, кислот, агрессивных газов или веществ и т.п., если только они не образуются в процессе сварки.

Примеры необычных условий эксплуатации:

- необычный агрессивный дым,
- пар,
- чрезмерно плотный масляный туман,
- необычные колебания или удары,
- чрезмерная запыленность, например, пыль от шлифовальных работ и пр.,
- тяжелые погодные условия,
- необычные условия на берегу моря или на борту судна.

При установке аппарата обеспечить свободный приток и вытяжку воздуха.

Аппарат испытан согласно классу защиты IP23, что означает:

- защиту против проникновения внутрь посторонних жестких предметов $\varnothing > 12$ мм,
- защиту от брызг воды при углах падения до 60° относительно вертикали.

Ввод в эксплуатацию

Общее

Внимание! – Опасность от электрического тока!

Соблюдайте правила техники безопасности, приведенные на первых страницах.

Подключайте кабели и разъемы (например: держатели электродов, сварочные горелки, кабель массы, интерфейсы) только к выключенному аппарату.

Монтаж

Следите за тем, чтобы аппарат был устойчиво установлен и надежно закреплен.

Для модульных систем (источник тока, транспортная тележка, модуль охлаждения) следует соблюдать требования руководств по эксплуатации к соответствующим аппаратам.

Устанавливайте аппарат таким образом, чтобы имелся нормальный доступ к элементам управления

Подключение к электросети

Рабочее напряжение, указанное в табличке с номинальными данными, должно совпадать с сетевым напряжением!

- Вставить вилку отключенного устройства в соответствующую розетку.

Следует подключить соответствующий штекер к сетевому разъёму устройства!

Подключение должен производить специалист-электрик в соответствии с действующими законами государства и инструкциями.

Последовательность фаз на трехфазных аппаратах может быть любой; она не оказывает влияния на направление вращения вентилятора!

Охлаждение аппарата

Для обеспечения оптимальной продолжительности включения (ПВ) силовой части необходимо:

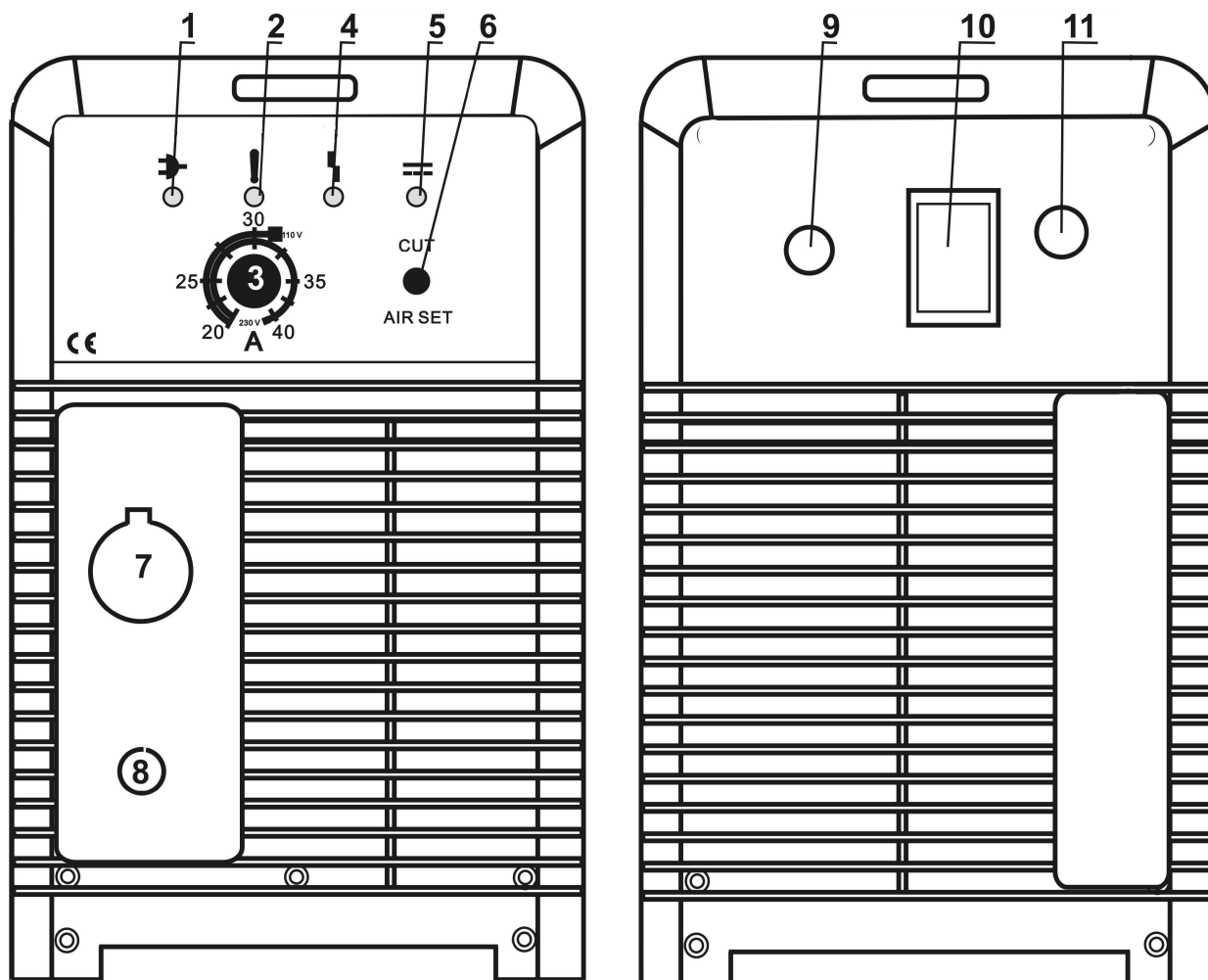
- Не загораживать воздухозаборные и воздуховыпускные вентиляционные отверстия аппарата,
- защитить аппарат от проникновения внутрь металлических частиц, пыли или иных посторонних тел.



Технические характеристики.

Модель		WEGA CUT-40	
Параметр			
Питающее напряжение		1x110 В, 50/60 Гц	1x220 В, 50/60 Гц
Потребляемая мощность, кВт		3.44	4.63
Кэффициент мощности		0.99	
ПВ (40°C, цикл 10 минут)	35%	30А / 92В	-
	40%	-	40 А / 96 В
	60%	23 А / 89.2 В	26 А / 90.4 В
	100%	20 А / 88 В	21 А / 88.4 В
Напряжение холостого хода, В		380	
Пределы регулирования сварочного тока, А		20 - 30	20 - 40
Рекомендованная толщина резки низкоуглеродистой стали, мм		8	12
Максимальная толщина резки низкоуглеродистой стали, мм		20	25
Качественная резка, мм	Низкоуглеродистая сталь	10	15
	Нержавеющая сталь	8	12
	Алюминий	6	10
	Медь	3	4
Рабочее давление воздуха, bar		5	
Максимальное давление воздуха на входе источника, bar		8	
Расход воздуха, л/мин		120	
Степень защиты		IP 23S	
Класс изоляции		F	
Масса, кг		15	
Габаритные размеры (ДxШxВ) (мм)		475x214x395	

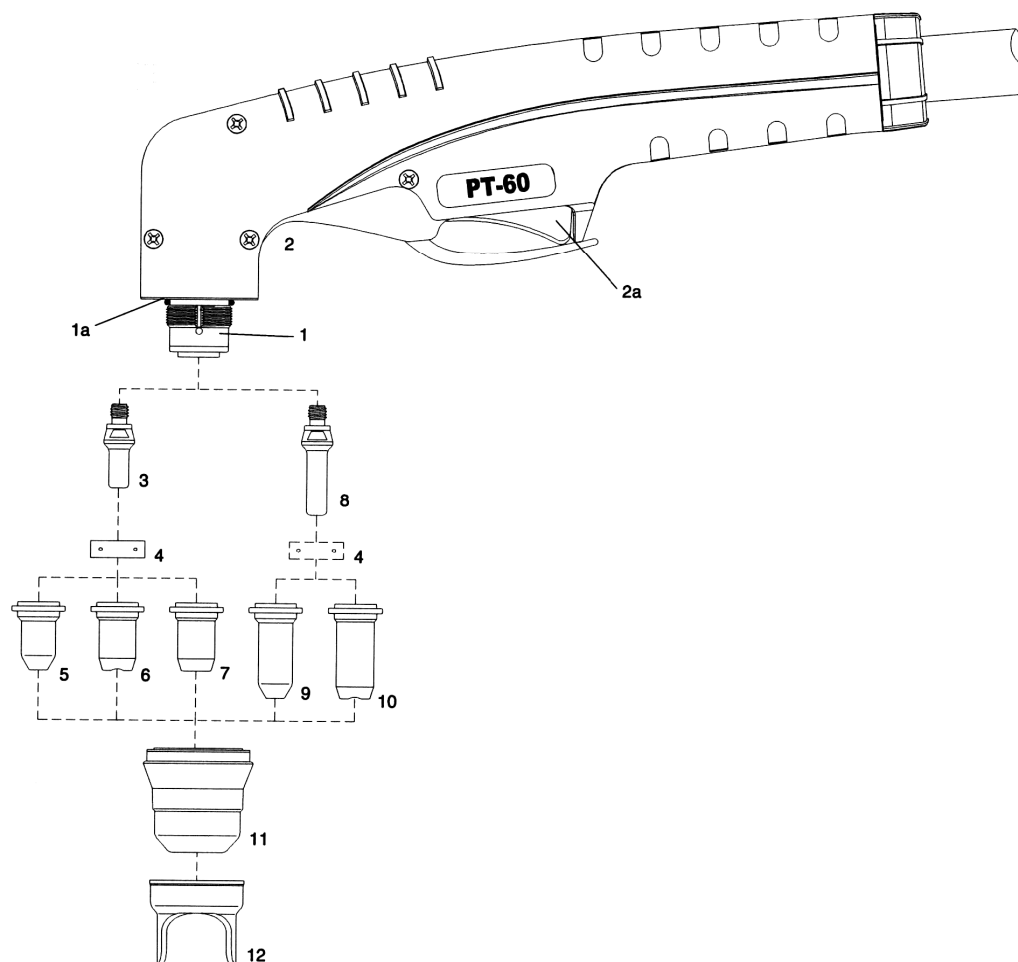
Общий вид



1.	Индикатор ВКЛЮЧЕНИЯ
2.	Индикатор перегрузки. Индикатор загорается при перегреве аппарата, либо при напряжении на входе источника свыше 270 В.
3.	Регулятор тока
4.	Индикатор ошибки <ul style="list-style-type: none"> • Светодиод горит и воздушный клапан периодически открывается-закрывается – электрод и сопло следует заменить • Светодиод мигает – защитная насадка не установлена, либо неисправна • Светодиод горит – низкое давление воздуха
5.	Индикатор напряжения на плазмотроне, горит при нажатой клавише плазмотрона
6.	Переключатель резка (CUT) / установка давления воздуха (SET)
7.	Центральный адаптер плазмотрона
8.	Обратный кабель с зажимом
9.	Сетевой кабель
10.	Сетевой выключатель
11.	Штуцер подключения воздуха

Плазмotron

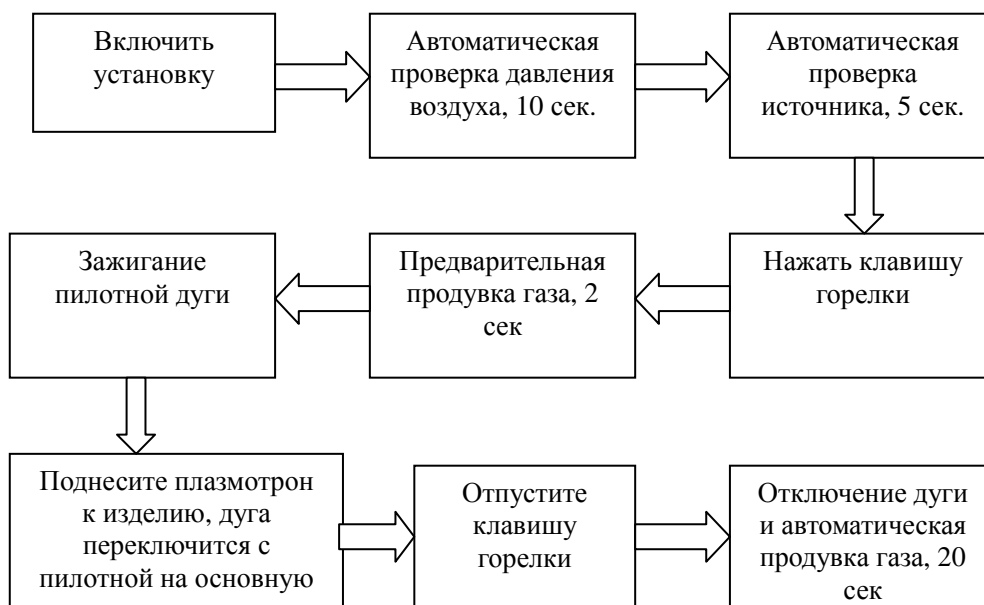
В комплект поставки входит плазмotron PT-60 длиной 6 метров.



1	CS09603	плазмotron PT-60 70°
1a	CS51620.60	Кольцо резиновое
2	CS09605	Корпус плазмотрона с клавишей
2a	CS07301.20	Клавиша
3	CS52582	Электрод
4	CS60028	Диффузор газовый
5	CS51318.06	Сопло 0.65 мм, ток резки 10-20А
	CS51318.08	Сопло 0.8 мм, ток резки 20-30А
6	CS51312P.09	Сопло 0.9 мм, ток резки 30-40А
7	CS51313.P10	Сопло 1.0 мм, ток резки 40-50А
	CS51313.P11	Сопло 1.1 мм, ток резки 50-60А
8	CS52583	Удлиненный электрод
9	CS51318L.06	Удлиненное сопло 0.65 мм, ток резки 10-20А
	CS51318L.08	Удлиненное сопло 0.8 мм, ток резки 20-30А
10	CS51314.09	Удлиненное сопло 0.9 мм, ток резки 30-40А
11	CS60389	Насадка защитная
12	CS60432	Насадка U-образная

Начало работы

- Подключите установку к питающей сети. Модель CUT-40 оснащена корректором коэффициента мощности (PFC), что позволяет аппарату стабильно и устойчиво работать при колебаниях сетевого напряжения, даже в случае падения напряжения сети до 110 В
- Проверьте правильность установки расходных частей плазмотрона.
- Подключите рукав с сжатым воздухом к штуцеру на задней панели.
- Переведите положение сетевого выключателя (10) в положение ON, светодиод (1) должен загореться.
- Подключите обратный кабель к изделию.
- Проверьте давление воздуха, максимальное давление на входе источника должно быть не более 8 bar, минимальное 4.
- Установите потенциометром (3) необходимый ток резки.



Техническое обслуживание и уход

Общее

Настоящий прибор практически не требует технического обслуживания при эксплуатации в пределах указанных параметров окружающей среды и при нормальных рабочих условиях, ему требуется минимум ухода. Однако для обеспечения безупречного функционирования сварочного аппарата необходимо выполнять некоторые работы. К ним относятся регулярные чистки и проверки, периодичность которых зависит от степени загрязнения окружающего воздуха и длительности эксплуатации аппарата.



Чистка, проверка и ремонт аппаратов должны выполняться только квалифицированным и дееспособным персоналом. Дееспособный специалист – это специалист, который, опираясь на свое образование, знания и опыт, в состоянии распознать возможные опасности и их последствия при проверке источников сварочного тока, а также в состоянии предпринять соответствующие меры обеспечения безопасности.

Если результаты одной из перечисленных проверок окажутся отрицательными, то аппарат запрещается эксплуатировать до тех пор, пока неисправность не будет устранена и не будет произведена повторная проверка.



Чистка

Для проведения чистки аппарата необходимо надежно отсоединить от сети. **ВЫНУТЬ СЕТЕВУЮ ВИЛКУ!**

(Отключение с помощью выключателя или путем вывинчивания предохранителя не обеспечивает достаточно надежного отсоединения от сети.) Выждать 2 минуты, пока не разрядятся внутренние конденсаторы. Снять крышку корпуса.

Обслуживание отдельных узлов производится следующим образом:

Источник тока: Если в источнике тока скопилось значительное количество пыли, то ее следует выдуть сжатым воздухом, не содержащим масла и воды.

Электрический блок: Печатные платы с электронными компонентами нельзя обдувать струей сжатого воздуха, используйте для этого пылесос.

Ремонт

Ремонт и техническое обслуживание должны осуществляться только квалифицированным и авторизованным персоналом, в противном случае гарантийные обязательства аннулируются. По всем вопросам технического обслуживания следует обращаться к дилерам WIT. Возврат аппарата в гарантийных случаях может производиться только через это предприятие. Для замены используйте лишь оригинальные запасные и быстроизнашивающиеся детали.

Комплектация:

- Установка воздушно-плазменной резки Wega CUT-40
- Плазматрон PT-60 с евроадаптером 6м с начальным комплектом расходных частей.

Гарантийные обязательства и срок действия гарантии

На аппараты серии WEGA предоставляется гарантия на безупречную работу на срок 24 месяца с даты покупки.

Настоящая гарантия не распространяется на изделия, получившие механические или электротермические повреждения (в том числе вздутия микросхем):

- по причине аварий, воздействия огня или жидкости, ударных воздействий, неправильной эксплуатации или небрежного обращения,
- по причинам, возникшим в процессе установки, освоения, модификации или использования изделия неправильным образом (в том числе в недопустимых или недокументированных режимах),
- во время транспортировки изделия,
- при использовании некачественных расходных материалов,
- в случае если изделие было вскрыто и ремонтировалось не в уполномоченной организации.

Гарантийный ремонт не осуществляется

- при неисправностях, вызванных попаданием внутрь изделия посторонних предметов жидкостей, насекомых и т.п.,
- в случае модифицирования схемных и конструктивных исполнений компонентов

Настоящая гарантия не распространяется на расходные материалы и другие узлы, имеющие естественный ограниченный период эксплуатации

Производитель снимает с себя ответственность за возможный вред, прямо или косвенно нанесенный изделием людям, домашним животным, имуществу в случае, если это произошло в результате несоблюдения правил и условий эксплуатации, установки изделия; умышленных или неосторожных действий потребителя или третьих лиц.

ГАРАНТИЙНЫЙ ТАЛОН № - от 20 года

Изделие	Установка воздушно плазменной резки	Модель	WEGA CUT-40
Серийный номер		Срок гарантии	2 года
		Дата отгрузки	
Адрес фирмы продавца:		М П фирмы продавца	
Телефон фирмы продавца:			

покупатель

